

2024-2025
週報



R I 会長 ステファニーA. アーチック
R I テーマ 『ロータリーのマジック』

地区ガバナー 五十幡和彦
地区スローガン 『入って良かったロータリー』



国際ロータリー
第2570地区

狭山中央ロータリークラブ

会長 寶積英彦 会長エレクト 江原伸夫 副会長 高田虎光 幹事 柴田譲

事務所 〒350-1305 狭山市入間川1-24-48
TEL: 04-2952-2277 FAX: 04-2952-2366
E-mail: schuohrc@p1.s-cat.ne.jp HP: https://www.schuohrc.org
例会場 ニックス 〒350-1305 狭山市入間川4-25-3 TEL: 04-2954-9595



[第3グループ 例会日: 入間 所沢 飯能 新所沢 日高 所沢西 新狭山 所沢東 入間南 所沢中央 狭山中央]

第1376回 (8月9日) 例会の記録

国際ロータリー第2570地区第3グループ 倉片順司ガバナー補佐訪問

点鐘 寶積英彦会長
合唱 四つのテスト
第2副SAA 小島会員 栗原会員
出席報告 出席向上委員会 清水武信委員長

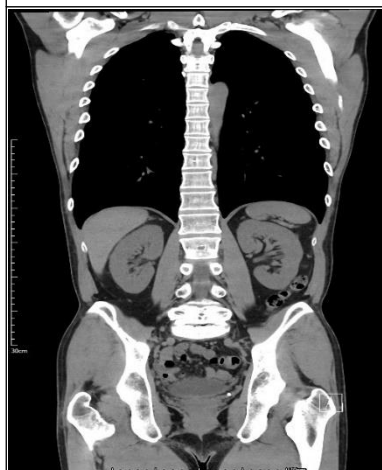
会員数	出席者数	出席率
20名	17名	89.47%

本日のお客様 高田虎光副会長

国際ロータリー第2570地区第3グループ	
ガバナー補佐	倉片 順司 様
所沢ロータリークラブ	井関 克行 様

腹部 CT 検査所見 (後方正常像)

背中側



硬いものほど白く写る

画像に向かって
右側が身体の左
画像に向かって
左側が身体の右
(世界共通)

会長の時間

【動脈硬化に関して】



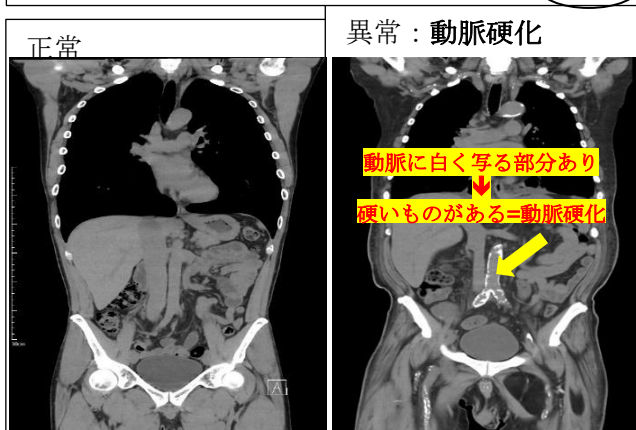
寶積 英彦 会長

本日の目的

1. ロータリアンとして、ラーニングの姿勢を維持する。
その一助の為に、会長の時間を有効に活用する。
2. 高齢化と共に自身の身体に起こりうる現象を学習し、未来・将来に備える。
3. 人間の体(血管)は食した物から以外では構成されません。日常での自身食生活を振り返る。
4. 一つ一つの例会をより良いもの、楽しいものに構築する。
「出席して良かった」ものにするために、先ず私が努力をする。

腹部 CT 検査所見 (前方像)

お腹側



高血圧・糖尿病等血液中のコレステロールや中性脂肪の量が異常に多いと、血管内膜にプラークが溜まる。

動脈硬化は不可逆性

一度動脈硬化と診断されたら血管を元に戻すことは出来ないの、プラークを作らない普段の食生活が極めて重要

腹部 CT 検査所見 (前方像) (お腹側)	
異常：肝機能障害	正常
<p>左右画像は同一人物</p> <p>左画像：健康診断で脂肪肝と診断 右画像：6 ヶ月の食事療法を行って改善された</p> <p><u>適切な食事療法は非常に有効</u></p>	

本日も会員皆様の貴重なお時間を私に与えていただき、どうもありがとうございました。
私が会長の時間として頂いた会員皆様の貴重なお時間も、ついに残り 31/36 回となってしまいました。
狭山中央ロータリークラブの会員の皆様は、やや高齢化しておりますが、老化(社会の生産関係からリタイア)はしておりません。
それではまた来週、元気で楽しい例会にてお会いしましょう！

幹事報告

〈 柴田 譲 幹事 〉

報 告

- ・ 理事会で 9・10 月のプログラムが承認
- ・ 会員卓話について
会員の皆様に容易に引き受けていただくよう、会員卓話時間を現行の「30 分」より「15 分以上 30 分以内」に変更
- ・ ガバナー公式訪問について
資料「タイムスケジュール」「席次 (配置図)」「写真撮影隊形」を配布して説明とお願い
集合時間、服装、持ち物等の確認

受贈会報

- ・ 所沢中央 RC

回 覧

- ・ ガバナー月信 8 月号
- ・ RI より「会員増強・新クラブ結成推進月間リリースのご案内」
- ・ 地区事務所より「世界ポリオデー・フォトコンテストのご案内」
- ・ 地区事務所より「RLI Part I のご案内」

委員会報告

・ R 情報・雑誌委員会 〈 田端都女子 委員長 〉
「ロータリーの友 8 月号」の紹介

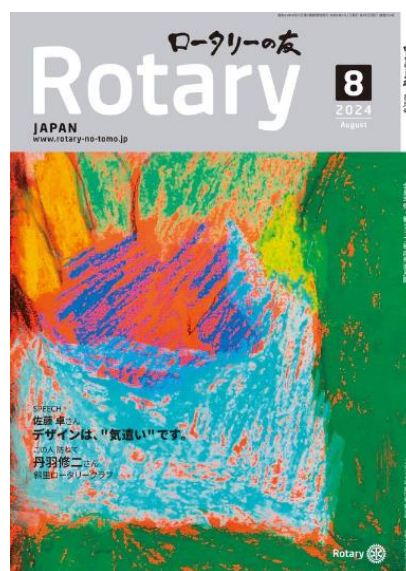
【横組み】



RI 会長メッセージ…………… (P4-6)

- 特集** 会員増強・新クラブ結成推進月間
新しいクラブ 新しいスタイル…………… (P7-15)
- 2024 年シンガポール国際大会…………… (P22-27)
- 特別寄稿
私の人生を変えた 18 歳の経験…………… (P28-29)
- よねやまだより
ロータリー米山記念奨学事業の基礎知識
奨学金制度偏…………… (P30-31)

【縦組み】



- SPEECH
デザインは、“気遣い”です。…………… (P4-8)
- この人 訪ねて
丹羽修二さん 斜里 RC…………… (P9-12)
- につぼんふうど
かあけえ北東北偏…………… (P13)
- ロータリー俳壇・歌壇・柳壇…………… (P14-15)

卓 話

国際ロータリー第2570地区
第3グループガバナー補佐
倉片 順司 様



ロータリーに入って良かったこと

本年度のガバナー訪問・クラブ協議会テーマは「ロータリーに入って良かったこと」です。

本日はまず、私の「ロータリーに入って良かったこと」をお話したいと思います。

私が20代中ごろ、地元にある色々な団体の中で、最初に誘われたのが消防団(市町村に設置される消防機関)でした。これは何も考えずに断りました。

28才の時、青年会議所に誘われ仮入会しました。仮入会したものの、肌に合わないと感じ一日で断りました。

商工会議所青年部(通称YEG)の職員の方が、会社(ちょうど私の不在時)に入会申込書を持って来てくださったのですが、その後何の連絡もないことから入会しませんでした。

さて、ロータリークラブの入会は？

実は45才の時に一度入会しそびれた経験があります。所沢RCに入っていた親しい方から、社会貢献していないと言われ、それもそうだと思って所沢RCに入会しようとした。しかし、当時父親が、所沢RCの子クラブである新所沢RCの会員だったことで反対者がいたため、入会をすることができなかったのです。

その後48才の時、その時反対された方の推薦も頂くことができ、無事入会することができました。

現在、ロータリー歴18年になりますが、他業種の方々との交流はとて新鮮で、多くの仲間を作ることができました。

私がロータリーに入って良かったことは、まさにこの仲間なのです。

ガバナー補佐訪問で感じたこと

先程会長・幹事と懇談して、クラブの高齢化が進んでいると伺いました。ここに立ってみると、幅広い年齢層ではないことがわかります。

所沢RCには青年会議所やYEG出身のメンバーが沢山います。こちらのクラブにはそういう方が不足してい

ると感じましたので、窓口を開いてクラブをもっと活性化させていただきたいと思います。

五十幡ガバナーも会員増強に非常に力を入れております。私も皆さんのお役に立てるよう協力してまいりますので、どうか宜しくお願いいたします。

ご存知ですか？おひなさまを飾る意義

お節句の話を少し。

ひな祭りは、三月の初め、紙で人の形を作った「ひとがた」に自分の罪やけがれを託して川に流すことが行われていました。いわゆる流しびなと言われるものです。やがて、人の形は紙から草木へと変わり、そして工芸的に立派なものが作られるようになりました。

江戸時代には、男女一対の人形を特に「おひなさま」と尊んで、3月3日にこれを飾り、食べ物をお供えて、女の子の健やかな成長と将来の幸せを祈る風習も生まれました。男女一対のおひなさまの美しく仲睦まじい姿に、女の子の幸せな結婚を

重ねあわせたもので、幸せな人生を願う気持ちと豊かな生活への憧れが込められているのです。



実は、雛飾りは「天皇の結婚式」を模したものです。

つまり、主役として飾られる男雛と女雛は天皇陛下と皇后陛下を表しており、天皇皇后のような幸せな結婚を願うという想いが込められています。

童謡『うれしいひなまつり』の歌詞の中に「お内裏様とお雛様 二人並んですまし顔」という部分があることから、「お内裏様=雛飾りの上段に飾られる男性の雛人形」と解釈している方が多い傾向があります。

そもそも内裏(だいら)とは天皇が儀式や執務などを行う私的区域の名称で、現代における皇居の古い呼び名のこと。

つまり、「お内裏様」とは天皇皇后(男雛と女雛)両方のことなので、「お内裏様とお雛様」という表現は間違いなのです。

さらに、『うれしいひなまつり』2番の歌詞に「赤いお顔の右大臣」とありますが、赤いお顔は左大臣です。

最近はおひなさまの使いまわしが増えています。

おひなさまは、その子に一つ与えられるもの。なので、姉妹2人いれば2つ、姉妹3人いれば3つ持つべきものなのです。

倉片順司ガバナー補佐より

素敵な**金蘭コースター**を頂きました！



金蘭コースターとは

私たちは創業180年を超える歴史と伝統を誇る節句人形専門店「倉片人形」です。金蘭は日本の伝統的な高級織物で、金糸や銀糸を織り込んだ美しい模様が特徴です。倉片人形では、雛人形の衣装にこの金蘭を使用し、華やかで品格ある雛人形を制作しています。雛人形制作における技術と伝統を広く知っていただくためにこのコースターを制作いたしました。このコースターを通じて、日本の伝統文化「ひな祭り」の一端に触れていただければ幸いです。

ニコニコボックス

〈 浜野貴子 副SAA 〉

寶積会員

皆様、本日の例会へ御出席いただき
どうもありがとうございます。連日
のオリンピック観戦にて寝不足の
日々がつづいております。本日は第
2570地区第3グループガバナー補佐
倉片順司様、所沢ロータリークラブ
井関様、ようこそおいで下さいまし
た。御多忙の中、どうもありがとう
ございます。

柴田会員

本日はガバナー補佐の倉片さんが
出席され、いろいろクラブに関する
意見を出していただければ幸いです。
宜しく申し上げます。

江原会員

国際ロータリー第2570地区第3グル
ープガバナー補佐倉片順司様、所沢
ロータリークラブ井関様、お忙しい
なかようこそお越しく下さいまし
た。本日の卓話をよろしく願いい
たします。

稲見会員

第2570地区第3グループガバナー補
佐 倉片順司様、御指導よろしくお
願いします。

小林会員

倉片ガバナー補佐、この酷暑の中、
ほんとうにありがとう存じます。こ
の暑さで士気がにぶりがちですが、
どうかよろしく願い申し上げます。

小島会員

第2570地区第3グループガバナー補
佐 倉片順司様、所沢ロータリーク
ラブ井関様、お忙しいなかようこそ
おいでいただきました。ご指導宜し
くお願い申し上げます。

宮岡会員

倉片ガバナー補佐さん、ようこそ狭
山中央RCへおい出下さいました。よ
ろしく申し上げます。

沼崎会員

8月には妻千枝子の誕生日です。彼
女は1941年生まれ83才になります。
おかげ様で元気です。

清水(武)会員

倉片順司ガバナー補佐様、ようこそ
おいで頂きました。よろしく御指導
のほどお願い致します。

清水(幸)会員

第3グループ倉片ガバナー補佐、所
沢ロータリークラブ井関様、お忙し
いなかおこしいたきありがとう
ございます。卓話よろしく願いい
致します。

田端会員

国際ロータリー第2570地区第三グ
ループガバナー補佐 倉片順司様、
ようこそお越し頂きました。本日楽
しみにしておりました。

高田会員

第3グループガバナー補佐 倉片順
司様、所沢ロータリークラブ井関様、
本日はありがとうございます。

若松会員

本日は第3グループガバナー補佐倉
片様、所沢ロータリークラブ井関様、
宜しくご指導の程お願い致します。

渡邊会員

国際ロータリー第2570地区第3グル
ープガバナー補佐 倉片順司様、所
沢ロータリークラブ井関様、本日は
お忙しいところ狭山中央RCの例会
にお越し頂き有難うございます。ど
うぞ宜しく願いい致します。

◆ 次の例会 ◆

8月30日(金)
例会取り止め

9月6日(金)
第2副SAA：清水(武)会員 清水(幸)会員
外来卓話：「深読み百人一首」著者
伊東眞夏様

9月13日(金)
第2副SAA：田端会員 若松会員
外来卓話：特別養護老人ホーム福寿の里
施設長 小田美津子様

